

中山大学报

SUN YAT-SEN UNIVERSITY GAZETTE

(新)第 465 期
2022 年 4 月 30 日
本期四版

中共中山大学委员会主办
《中山大学报》编辑部出版
国内统一刊号 CN44-0815(G)

本报创刊于1926年11月5日
http://202.116.64.86
E-mail: xiaobao@mail.sysu.edu.cn



传承红色基因 扎根中国大地 习近平总书记在中国人民大学考察时的 重要讲话在中大师生中引发热烈反响

本报(记者/蒋静、李建平、邱清萌)牢记党的教诲,立志民族复兴。五四青年节即将到来之际,4月25日,习近平总书记在中国人民大学考察并发表重要讲话。中山大学师生认真学习重要讲话精神,进一步增强了坚定不移听党话、跟党走信心和决心。

大家纷纷表示要坚持为党育人、为国育才,把立德树人内化到各项工作中,不断提高学生思想水平、政治觉悟、道德品质、文化素养,努力走出一条建设中国特色世界一流大学新路。

坚持党的领导 传承红色基因

中山大学在第一次国共合作的背景下,由孙中山先生亲手创立,近百年来,始终在中国革命和建设事业的各个阶段赓续红色血脉,培养一流人才。中山大学党委书记陈春声说:“习近平总书记考察中国人民大学时的重要讲话,为我们扎根中国大地办大学,走出一条建设中国特色、世界一流大学的新路提供了根本遵循。办好中国大学,关键在于坚持党的全面领导,培养堪当民族复兴重任的时代新人。党的十八大以来,中山大学准确把握新时代高等教育的‘国之大者’,进一步加强党对高校的全面领导,传承以马克思主义为底色的深厚红色基因,扎根中国大地办大学,走出一条建设中国特色、世界一流大学的新路。中山大学自建校起,就是一所具有红色基因、光荣革命传统、爱国奋斗精神、追求卓越品格的大学。中山大学始终坚持扎根中国大地办学,全面落实立德树人的根本任务,在革命与建设事业过程中赓续红色血脉,努力培养为党育人、为国育才。广大师生始终牢记初心使命,在人才培养和科研创新上不断探

索、勇攀高峰,创造了新的业绩。立足新时代新征程,中山大学将进一步挖掘和传承好红色基因,讲好中大故事,努力培养更多创造性、复合型优秀人才,为推动实现广东教育走在全国前列创造新的辉煌,为实现中华民族伟大复兴贡献中大人的智慧和力量。”

办好思政课 培养时代新人

习近平总书记在中国人民大学现场观摩思政课智慧教室现场教学。他强调:“思政课的本质是讲道理,要注重方式方法,把道理讲深、讲透、讲活,老师要用心教,学生要用心悟,达到沟通心灵、启智润心、激扬斗志。”

中山医学院 2020 级临床医学专业学生葛奕昕说:“作为要服务于人民生命健康的医学生,习近平总书记的殷殷嘱托让我感触深刻。”

从 2015 年起,中山大学的党委书记和校长每学期都走上讲台,为学生讲授思想政治理论课,强化学校领导的标杆作用,各院系党组织书记、院长、系主任也结合自身学习党史的所思所悟,走上讲台为学生开讲思政课,从动人的故事讲起,让思政课程“亮”起来、课堂“活”起来。

“习近平总书记的重要讲话为我们如何评价思政课的作用提供了一个根本标准,为我们如何办好思政课指明了前进方向。”中山大学马克思主义学院副院长张浩教授说。

做好大先生 培育接班人

建设一支优秀的教师队伍,是大学建设的基础性工作。习近平总书记指出,培养社会主义建设者和接班人,迫切需要我们的教师既精通专业知识、做好“经师”,又涵养德行、成为“人师”,努力做精于“传道授业解惑”的“经师”和“人师”的统一者。

“习近平总书记的讲话让我深受鼓舞。我们附属医院要更加积极参与学校医学人才培养,发挥附属医院在医学临床教学中的重要作用。”中国科学院院士、中山大学孙逸仙纪念医院院长宋尔卫说:“我们要在研究型医院的建设中,医教研协同发展,让学生在抗击新冠疫情等实践中进一步加强对医学教育,培养一支‘献身医学、热爱祖国、忠于人民’的医疗卫生人才队伍,面向人民生命健康,培养堪当民族复兴重任的医疗人才。”

中山大学大气科学学院教授肖智勇曾深度参与我国嫦娥探月工程和火星探测任务。他说:“习近平总书记希望中青年教师要向老教授老专家学习,立志成为大先生,在教书育人和科研创新上不断创造新业绩,我备受鼓舞。”

回答时代之题 彰显中国之理

习近平总书记强调,哲学社会科学工作者要做到方向明、主义真、学问高、德行正,自觉以回答中国之问、世界之问、人民之问、时代之问为学术己任,以彰显中国之路、中国之治、中国之理为思想追求,在研究解决事关党和国家全局性、根本性、关键性的重大问题上拿出真本事,取得好成果。

“长期以来,习近平总书记反复强调中国大学发展必须‘扎根中国大地’,这是中国大学发展之根、之魂。”中山大学哲学系教授徐俊忠说。

中山大学社会学与人类学院教授杨小柳说:“习近平总书记的重要讲话,对全国哲学社会科学工作者提出了做回答时代之题、彰显中国之理的大学问,构建中国哲学社会科学自主知识体系的殷切期望。”

争做堪当民族复兴重任的时代新人

习近平总书记指出,立足新时代新征程,中国青年的奋斗目标和前行方向归结到一点,就是坚定不移听党话、跟党走,努力成长为堪当民族复兴重任的时代新人。他希望广大青年用脚步丈量祖国大地,用眼睛发现中国精神,用耳朵倾听人民呼声,用内心感应时代脉搏。

中山大学环境科学与工程学院博士生郑鸿祥前不久获评“2021 年度广东省最美志愿者”。他说:“习近平总书记对青年学子的勉励与教诲为我们指明了前行的方向,我将努力弘扬与践行新时代雷锋精神,将专业所学与志愿服务相结合,付诸国家生态文明建设的伟大进程,以生态和环境视角服务乡村振兴,在青春的赛道上奋力奔跑,不负时代,不负韶华!”

习近平总书记考察中国人民大学时还特别提到了要加强古籍典藏的保护修复和综合利用,推动中华优秀传统文化创造性转化、创新性发展。中山大学中国语言文学系中国古典文学专业 2019 级硕士研究生李金源深受鼓舞,他说:“我深刻认识到不仅要认真学习专业知识,为圣贤绝学,更要树立为天地立心、为生民立命、为万世开太平的崇高理想,在学习中增进本领,增长才干,践行使命,自觉传承、发扬民族精神和优秀传统文化。”

中山大学管理学院工商管理专业 2020 级的硕士研究生赵悦鑫说:“习近平总书记的讲话让我深受鼓舞,作为管理学院的一名学生党员,我要从党史学习中汲取信仰、汲取力量,向前辈学习、向榜样学习,传承红色基因,心怀‘国之大者’,以国家之需为己需,以国家之任为己任,让青春在奋斗中绽放光彩!”

陈春声书记、高松校长调研北校园 研究部署医科人才培养工作

本报讯(记者/邱清萌、孙琛 摄影/孙琛)4月12日,我校党委书记陈春声、校长高松一行到广州校区北校园实地走访校园建设情况,并召开专题会议研究部署医科人才培养工作。与会人员围绕立德树人根本任务,聚焦北校园教学条件改善进行交流,研究北校园宿舍环境改造、教研空间提升等师生关切的问题。

上午,陈春声书记和高松校长一行来到北校园,走访学生宿舍楼、办公红楼、科研楼、何母楼、新教学楼等地。调研中,他们详细询问了校园建设情况,走进学生宿舍和教学楼,实地考察北校园学生宿舍环境、教学科研设施条件以及新楼施工进度等情况。

在调研座谈会上,副校长兰平、杨东华分别汇报了北校园科研情况、基建总务工作。中山医学院院长匡铭、教务部主任陈省平、研究生院院长陈曾平汇报了北校园医科发展情况、本科生和研究生的培养情况,并就各项工作中存在的主要困难提出了意见建议。与会人员还围绕提高医科人才培养质量、强化师资队伍、推进北校园各类基础设施、教学科研保障等方面开展研讨交流。

高松校长在总结讲话中指出,这次调研的主要目的,是研究推动解决制约医科人才培养质量的问题。一是要把改善学生宿舍条件作为当前紧迫的任务,尽快落实翻新北校园老旧宿舍楼、完善家具配

置等工作,为学生创造更好的学习生活环境。二是结合人才培养实际统筹规划好存量和增量的教学科研空间,优先满足师生对不同功能课室的教学需求,打造面向未来的教研环境,强化医科教学的硬件保障。三是加快启动建设医学部,整合医学院和附属医院资源,充分发挥附属医院在医学人才培养中的作用,优化医科师资队伍结构、推动医科人才培养模式改革和学科交叉融合。

陈春声书记充分肯定了医科各学院和各附属医院在人才培养方面的优良传统和工作成效,强调人才培养是学校一切工作的核心,学校高度重视医学人才培养工作,各单位要主动担当、积极作为,抓紧研究落实本次调研的各项工作部署和要求,进一步抓好医学人才培养质量提升工作。要加快北校园学习科研生活环境改善工作,有序推进老旧宿舍改造等民生工程。要立足长远做好北校园教学科研空间规划,优化资源配置,并为未来发展预留空间和条件。要坚定不移落实立德树人根本任务,面向人民群众生命健康进一步深化医学教育改革,统筹推进医学部建设,着力培养新时代医科人才。

副校长王雪华、兰平、杨东华,校长办公室、党委学生工作部、发展规划办公室、教务部、研究生院、科学研究院、基建处、总务部等相关职能部门负责人和北校园各院系负责人参加相关活动。



▲ 广州校区北校园调研会现场

热烈祝贺韦慧晓校友 成为中国首位女舰长



本报(通讯员/黄荣)韦慧晓校友,2004年以第一名的优异成绩入读中山大学地球科学与工程学院(原地球科学系)研究生,在读期间曾赴西藏支教,2011年博士毕业,后迈入军旅生涯。韦慧晓校友用自己勇敢、丰富的人生历练,谱写了一曲奉献青春和报效祖国的赞歌,展现了昂扬向上的奋发精神。

在4月23日海军节到来之际,热烈祝贺韦慧晓校友成为中国首位女舰长!

▲ 韦慧晓到学院报到(来源:央视网)

我校多名个人获全国及广东省五一劳动奖章

本报(通讯员/吴桂妹)4月28日上午,广东省庆祝“五一”国际劳动节暨劳模表彰大会在广州举行。我校孙逸仙纪念医院宋尔卫院士荣获2022年全国五一劳动奖章,旅游学院、旅游发展与规划研究中心保继刚教授,附属第七医院、医学院何裕隆教授,孙逸仙纪念医院深汕中心医院姚燕丹主任医师荣获广东省五一劳动奖章。

我校广大教职工心怀“国之大者”,长期奋斗在人才培养、科学研究、社会服务等各个领域,为党育人、为国育才。让我们以习近平新时代中国特色社会主义思想为指导,乘势而上、奋进担当,围绕立德树人根本任务,推动学校事业高质量发展,为中华民族伟大复兴贡献中大力量!致敬每一位踔厉奋发、笃行不怠的中大人!

全国五一劳动奖章获得者 孙逸仙纪念医院宋尔卫

宋尔卫,十三届全国人大代表,中国科学院院士,九三学社广东省委员会副主委,乳腺外科教授、主任医师。现任中山大学孙逸仙纪念医院院长。他多年来坚持临床一线工作,是国内最早开展乳腺癌根治性保乳手术的外科医生之一。经他保乳治疗的乳腺癌患者十年肿瘤特异生存率为91%,达欧美顶尖乳腺癌中心水平。他结合临床开展了深入而系统的应用基础和转化研究,在肿瘤微环境和免疫治疗领域取得了系列原创性学术成果,并提出了肿瘤生态学说,为靶向肿瘤微环境及针对实体肿瘤的免疫治疗提供了新思路与新策略。

2016年就任院长以来,宋尔卫带领医院连续5年在Nature Index排名中进入国内医院前十,跻身全球百强研究型医院。他以实际行动积极践行健康扶贫,利用互联网技术,推动医院优质医疗资源在省内外落后地区均匀分布。多次带队赴西藏、新疆开展义诊、学术交流及手术指导等活动,收获好评。作为人大代表,他以人民健康为导向,积极为全国医疗卫生事业的发展建言献策,并得到了重视和采纳。发表SCI论著157篇。其研究成果两次入选全国高校十大科技进展,并以第一完成人获国家自然科学基金二等奖。曾获得何梁何利基金科学与技术奖、陈嘉庚生命科学创新奖、全国创新争先奖、广东省科学技术突出贡献奖、“十大卓越贡献院管专家”等。

广东省五一劳动奖章获得者 旅游学院、旅游发展与规划研究中心保继刚

保继刚,中共党员,国家级高层次人才,中山大学旅游学院教授,现任中山大学旅游发展与规划研究中心主任,中国旅游协会教育分会会长,联合国

世界旅游组织旅游可持续发展观测点管理与监测中心主任、国际旅游研究会会士等。曾主持国家自然科学基金和社会科学基金项目重大、面上、青年基金项目8项;主持省级旅游发展规划、城市旅游发展规划、旅游区规划等多项。获得包括中国地理学会建设“突出贡献奖”、首届“旅游教育人物名单”旅游教育突出贡献人物称号、“全球旅游界最具影响力学者”唯一华人学者、珠海市优秀教师等各类奖项近50项。

他主持编制“阿者科计划——元阳梯田世界文化遗产保护旅游扶贫项目”,为乡村振兴、传统村落和田园文化保护找到了一条有中国特色的可持续发展之路,为全球旅游减贫提供了中国方案。“阿者科计划”获评教育部第四届中国精准扶贫精准扶贫典型案例,被选为央视纪录片《告别贫困》的脱贫攻坚典型案例展播,作为新华社大型纪录片《中国脱贫密码》中的脱贫案例与世界共享。他依托联合国世界旅游组织,多年来在中国建立9个“世界旅游组织旅游可持续发展观测点/站”,为当地旅游可持续发展提供智力支持,在国际平台推广中国案例,让“中国好故事”走出国门,让国际社会通过旅游和乡村了解真正的中国。

广东省五一劳动奖章获得者 附属第七医院、医学院何裕隆

何裕隆,中山大学附属第七医院院长、中山大学医学院院长,把中大医科带到深圳的开拓者、医学名家。从医从教30多年来,他一直担任本科生教学工作,并培养硕士、博士近百名。成为管理者后,也依然坚守临床一线。何裕隆教授与他的团队牵头建立我国首个全面系统的胃肠肿瘤临床数据库、首家胃癌和间质瘤诊治中心,目前他的团队在该领域已是国际领先。

2016年任附属第七医院副院长。短短四年

在深圳建起一所开放床位近800张,累计门诊量166万人次,累计出院患者7.7万人次,三四级手术占比63.33%的高水平医院,创造了“中大质量、深圳速度”的奇迹。在何裕隆教授的呼吁和领导下,附属第七医院仅用13天就建成全省首个方舱式临时留观区。目前该病区是深圳入境隔离人员指定救治地,成为深圳新冠疫情“防火墙”。2017年起帮扶云南凤庆人民医院,使该院实现迅速飞跃。2021年8月,中山大学医学院整体落地深圳校区,为培养人民需要的良医,何裕隆院长与党政班子一起带领中山大学医学院全体教职员工探索新医科培养模式,为中大医科在深圳发展做了大量工作。

广东省五一劳动奖章获得者 孙逸仙纪念医院深汕中心医院姚燕丹

姚燕丹,主任医师/研究员,博士生导师,博士后合作导师,哈佛医学院博士后研究员。现任中山大学孙逸仙纪念医院深汕中心医院党委副书记、纪委书记、乳腺外科主任;兼任中山大学孙逸仙纪念医院乳腺肿瘤中心主任、广东省乳腺肿瘤精准诊断和治疗工程技术研究中心副主任。

2020年10月起担任深汕中心医院筹建小组副组长,她全力推动院区建设和医院开业各项准备工作,使深汕中心医院在开业之初就具有高水平医院强大的技术人才队伍,建立汕尾首个医学“广东省博士工作站”。坚持以“病人为中心”的服务理念,开展临床专科同质化建设和管理,更好为人民群众健康提供有力保障。遵循以临床为导向的科学研究理念,从事乳腺肿瘤手术治疗和综合治疗,对乳腺肿瘤早期诊断、早期治疗及精准放疗个体化精准治疗有深入的研究,带领团队攻坚克难,全面开展乳腺疾病各项诊疗工作。治学严谨,师承重教,培养了一支技术过硬的年轻骨干队伍,活跃在医疗、科研、教学各个岗位上,共同为人民群众医疗卫生健康事业奋斗。



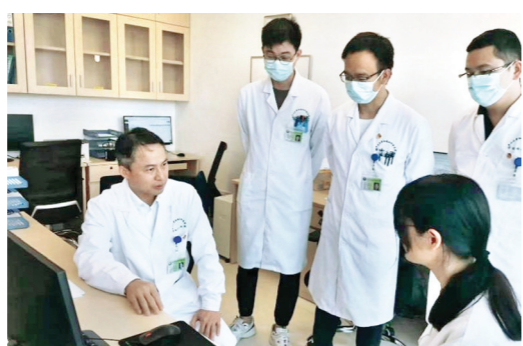
▲ 宋尔卫院士(左一)查房带教(来源:孙逸仙纪念医院)



▲ 保继刚教授(中间)在阿者科乡村旅游发展第五次分红大会上(来源:旅游学院)



▲ 何裕隆教授(中间)在义诊现场(来源:附属第七医院)



▲ 姚燕丹(左一)在带教工作中(来源:孙逸仙纪念医院深汕中心医院)